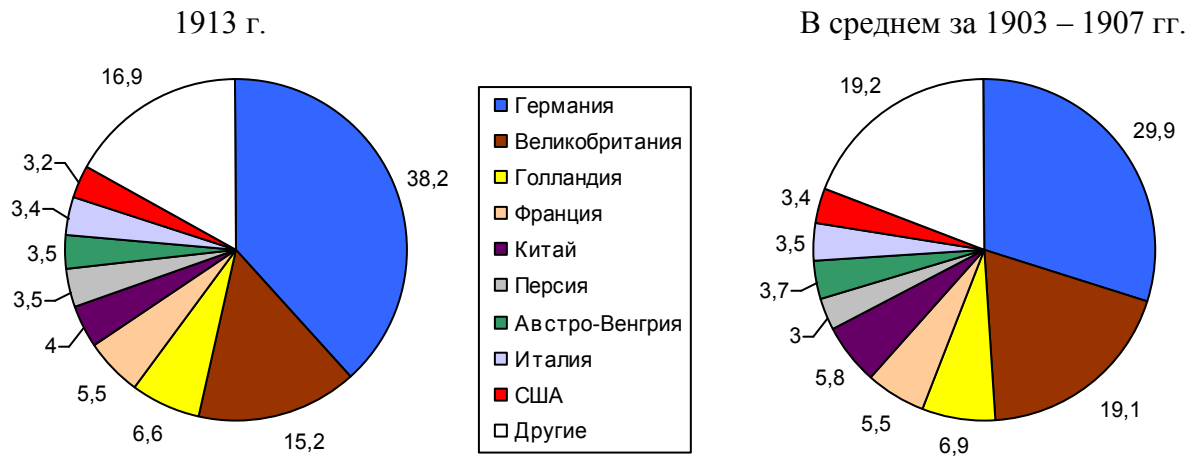


Внешняя торговля

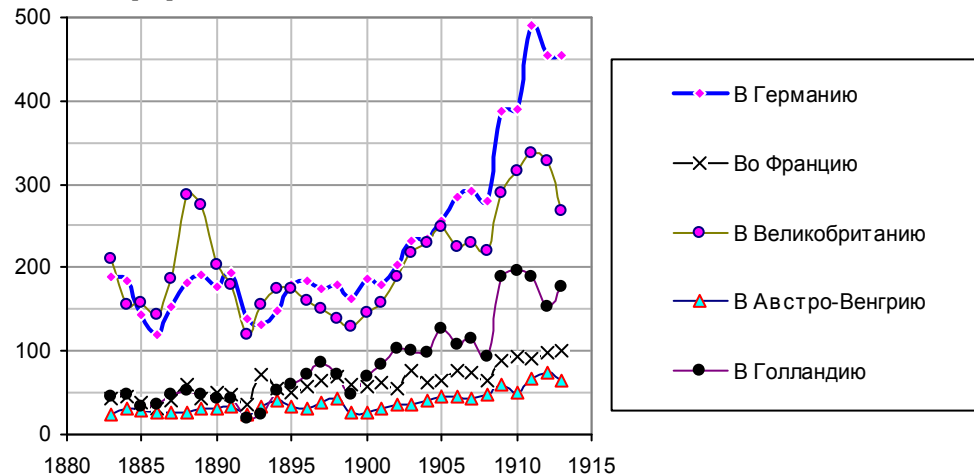
<http://ricw.ru>

Основные внешнеторговые партнеры Российской империи

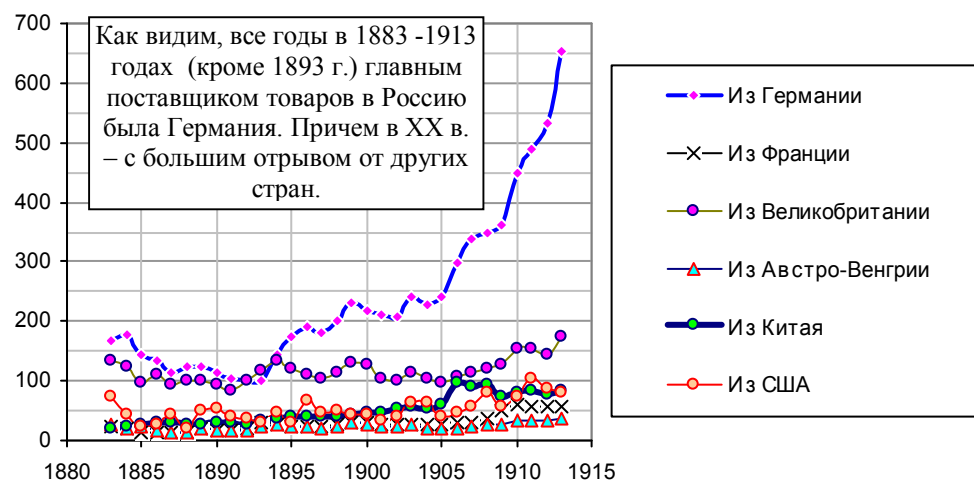
Основным внешнеторговым партнером Российской империи в 20 веке была (с большим отрывом от других стран) Германия. И этот факт опять наводит на мысль о неадекватности действий царской власти (т.е. действий, выходящих за рамки элементарного здравого смысла), втянувших Россию в гибельную для нее войну за англичан (!) и французов против Германии, об ее прямой ответственности за гибель миллионов россиян.



Основные внешнеторговые партнеры Российской империи: доля (%) стран в общем ее внешнеторговом обороте. Источник: [11].



Экспорт товаров из Российской империи в некоторые страны, млн. руб. Источник: [35].

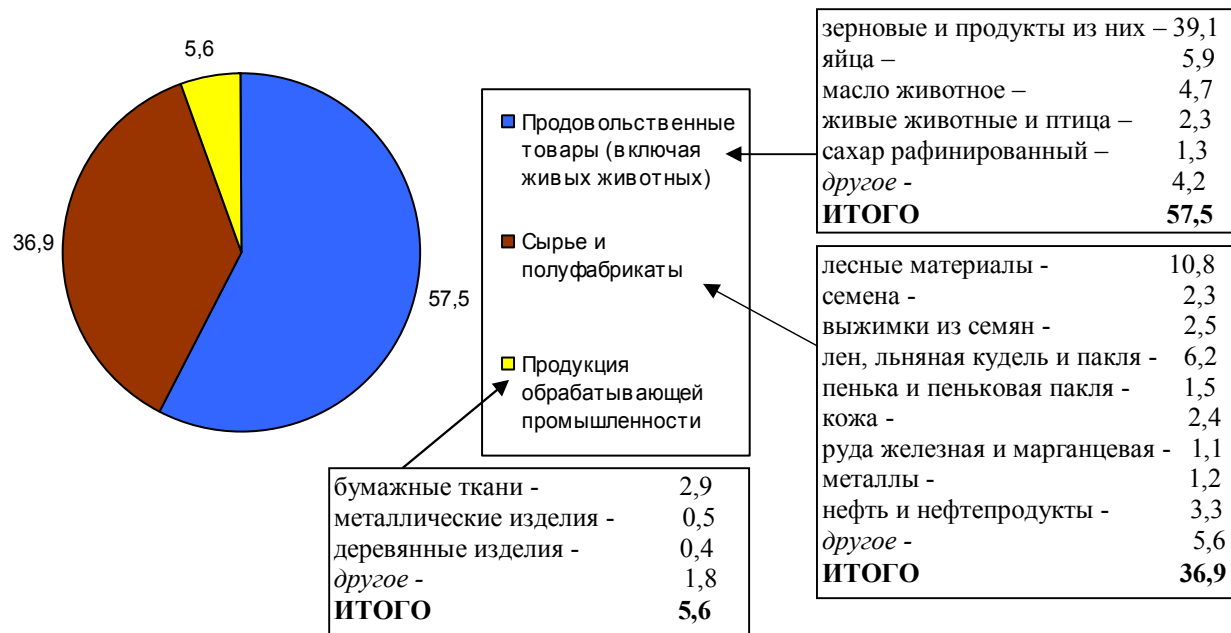


Импорт товаров Российской империей из некоторых стран, млн. руб. Источник: [35].

Экспорт товаров

Основным экспортным товаром империи было сельскохозяйственное сырье. Более половины (по стоимости) товаров обрабатывающей промышленности в 1913 г. составляли ткани.

В том числе (%):



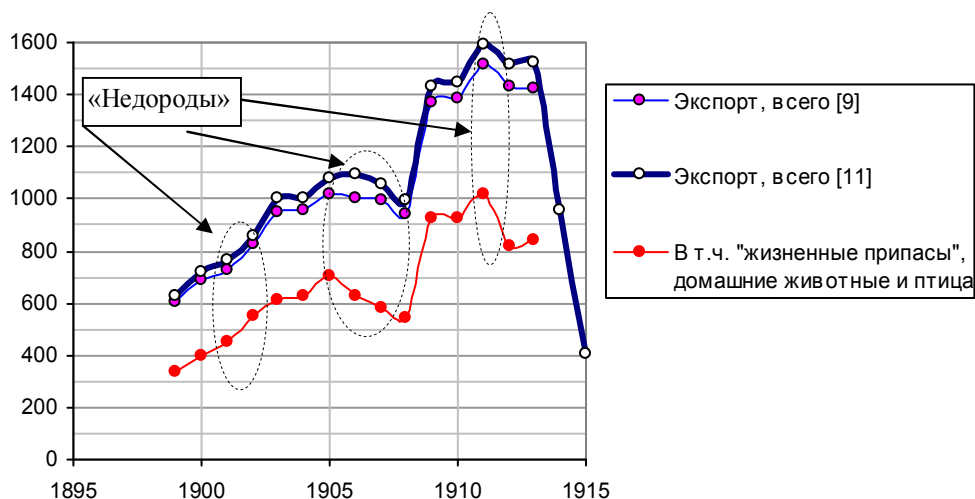
Структура товарного экспорта Российской империи: доля (%) в 1913 г. Источники: [11, S.37].

Как видим, вывозили за рубеж, в основном, продовольственные товары («жизненные припасы» - так они тогда назывались) и сырье. И в так называемые «недороды», когда голодали миллионы россиян.

Двенадцать главных (по стоимости) экспортных товаров Российской империи [11, 35]

№	Товар	Экспорт в 1902 г., млн. руб.
1	Пшеница	162,2
2	Рожь	69,9
3	Ячмень	54,2
4	Лесной товар	55,5
5	Лен	51,4
6	Овес	49,8
7	Нефть и нефтепродукты	42,4
8	Кукуруза	41,9
9	Яйца	38,6
10	Масло сливочное	28,4
11	Сахар всякий	17,4
12	Изделия х/б	17,2

№	Товар	Экспорт в 1913 г., млн. руб.
1	Пшеница	225,2
2	Ячмень	186,2
3	Лесной товар	164
4	Яйца	90,6
5	Лен	86,8
6	Масло сливочное	71,6
7	Нефть и нефтепродукты	50,7
8	Изделия х/б	43,9
9	Выжимки из семян масличн.	38,7
10	Отруби	32,7
11	Кожи невыделанные	36,1
12	Рожь	32,9



Экспорт товаров из Российской империи, млн. руб. Источники: [9, 11, S.37].

Экспорт из России товаров обрабатывающей промышленности, в т.ч. машин и оборудования, был незначительным. В справочнике [33] приведены данные по стоимости экспорта машин и оборудования: в 1913 г. она составила 0,26% от стоимости всего экспорта из России. Из товаров народного потребления отмечается экспорт 345 велосипедов и примерно 500 бытовых часов. При этом импорт этих изделий составил соответственно 20,2 тыс. и 381 тыс.

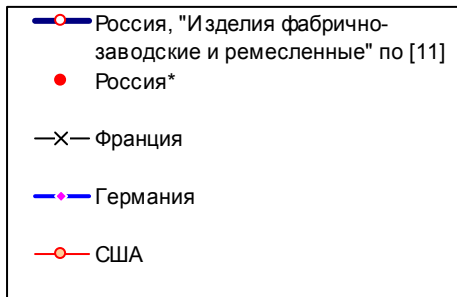
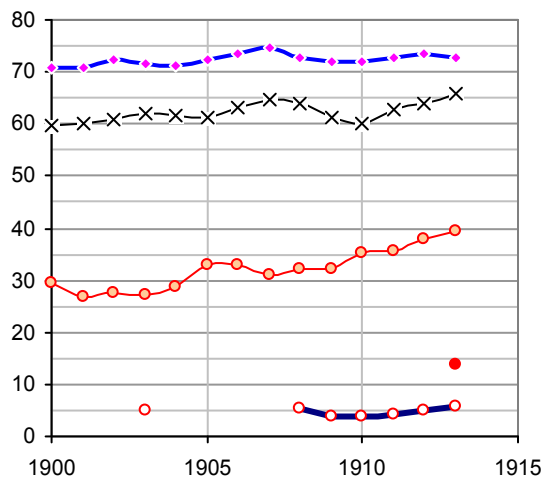
Структура экспорта товаров из Российской империи в 1913 г. [33]

№	Наименование товара	Доля в экспорте %
	Экспорт всего	100
1	Машины и оборудование	0,26
2	Топливо, минеральное сырье, металлы	6,41
3	Химические продукты, удобрения, каучук	1,16
4	Строительные материалы и детали	0,08
5	Сырье растительного и животного происхождения (кроме продовольственного) (лес и лесоматериалы, текстильное сырье и полуфабрикаты, пушнина, кожа, жмых и шрот, другие корма, др.)	31,18
6	Живые животные (кроме убойных)	1,56
7	Сырье для производства продовольственных товаров (зерно, живые животные (убойные), масличное семя и др.)	35,7
8	Продовольственные товары (мясо, мясопродукты, масло животное, молоко, сыр, жиры, яйца, рыба, икра, мука, овощи, сахар, масло растительное, табачные изделия, вино, водка и др.)	18,94
9	Промышленные товары народного потребления (ткани, одежда, посуда, мебель и др.)	4,69

В сборнике ООН [S.38] приведены данные по экспорту товаров из крупных стран мира (кроме России и СССР) за 1900 – 1960 гг., в т.ч. - по экспорту товаров обрабатывающей промышленности. В соответствии с международной классификацией SITC к обрабатывающей промышленности отнесены (разделы 5 - 8):

5. Chemicals (товары химической промышленности);
6. Manufactured goods, classified chiefly by material (промышленные товары, классифицируемые преимущественно по материалам, например бумага и картон, чугун и сталь, цветные металлы, изделия деревообрабатывающей промышленности и т.д.);
7. Machinery and transport equipment (машины и транспортное оборудование);
8. Miscellaneous manufactured articles (разные промышленные изделия, например, обувь, одежда, белье, приборы, бытовые изделия, товары культурно-бытового назначения и т.д.).

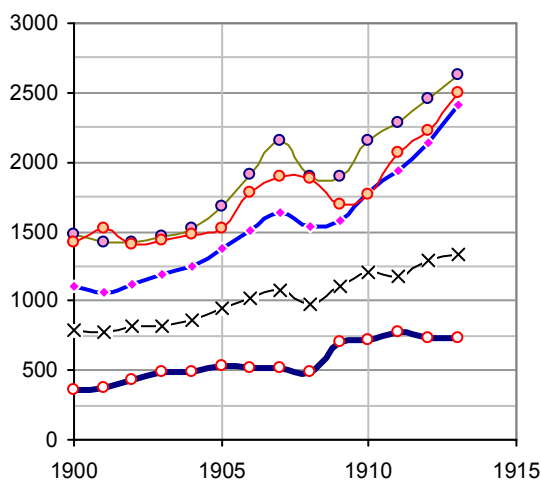
В соответствии с этой классификацией по [33] рассчитана доля экспорта Россией продукции обрабатывающей промышленности в общем экспорте в 1913 году. На графике ниже – это точка Россия*.



Россия* - расчет доли обрабатывающей промышленности в экспорте России по [33]. В изделия обрабатывающей промышленности включены: машины и оборудование, черные и цветные металлы и изделия из них (включая прокат), продукция химической промышленности, пиломатериалы и изделия из дерева, бумага и картон, промышленные товары народного потребления.

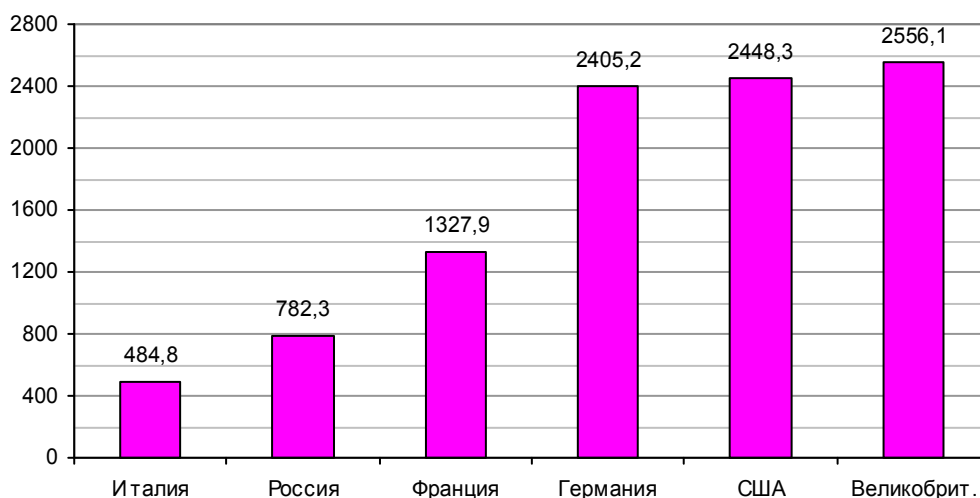
Доля экспорта товаров обрабатывающей промышленности в общем объеме экспорта товаров из Российской империи.
Источники: [11, 33, S.37, S.38].

По объемам экспорта товаров перед войной в мире лидировали Великобритания, США и Германия.



Для России данные [9] в рублях пересчитаны в доллары США по курсу 1 доллар = 1,94 руб.

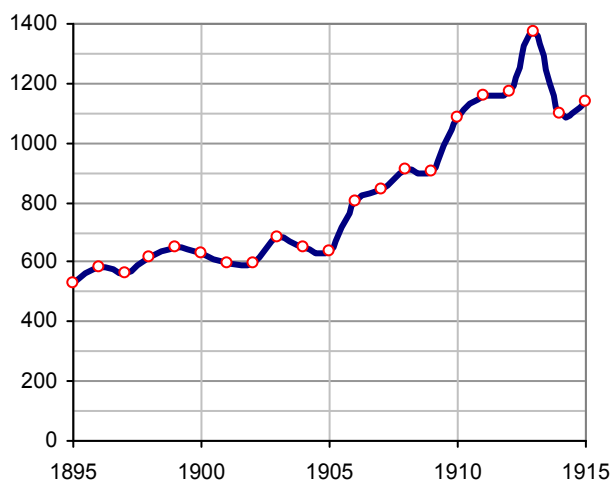
Экспорт товаров, млрд. долл. Источники: [9 – для России, S.38 – для остальных стран].



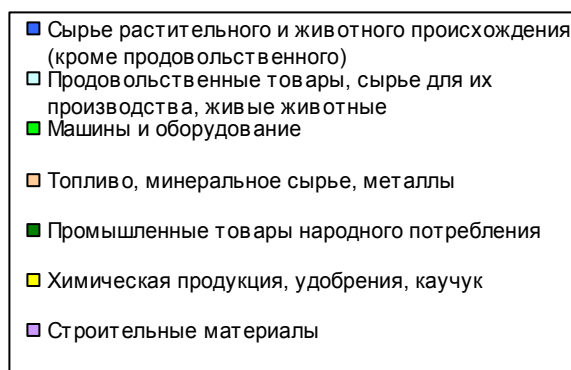
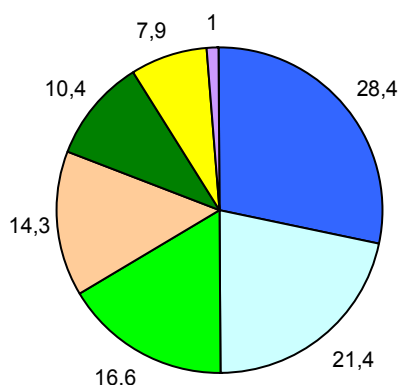
Экспорт товаров из некоторых стран в 1913 г., млрд. долл. Источник: [S.10, 1925 г.].

Импорт товаров

Около половины всего импорта России в 1913 г. составляли растительное и животное сырье и продовольственные товары (текстильное сырье и полуфабрикаты, кожа, бумага, зерно, живые животные, чай и др.). В импорте машин и оборудования лидировали энергетическое и электротехническое оборудование, металлообрабатывающее оборудование, оборудование для пищевой, легкой, лесобумажной, химической и др. отраслей промышленности, сельскохозяйственные машины, автомобили (легковых в 1913 г. импортировали 4444, грузовых – 972). Из минерального сырья отметим импорт 7,8 млн. т каменного угля, 0,93 млн. т кокса. Импорт удобрений и пестицидов составил 0,565 млн. т.

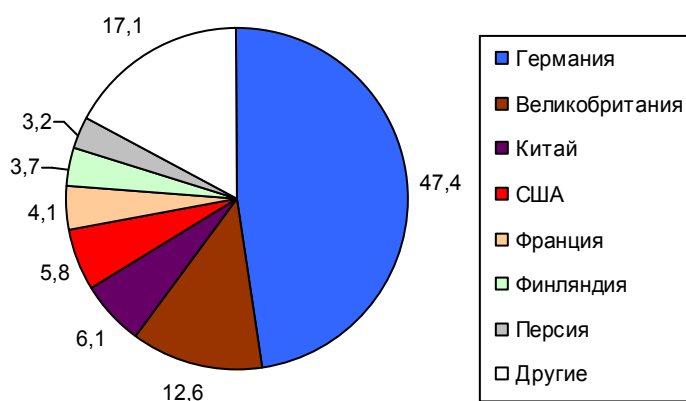


Импорт товаров из Российской империи, млн. руб. Источники: [11, 35, S.37].



Структура импорта товаров Российской империей в 1913 году, проценты. Источник: [33].

Основным экспортером товаров в Российскую империю перед мировой войной была Германия: около половины всех товаров поступило в Россию в 1913 г. из этой страны.



Две цитата

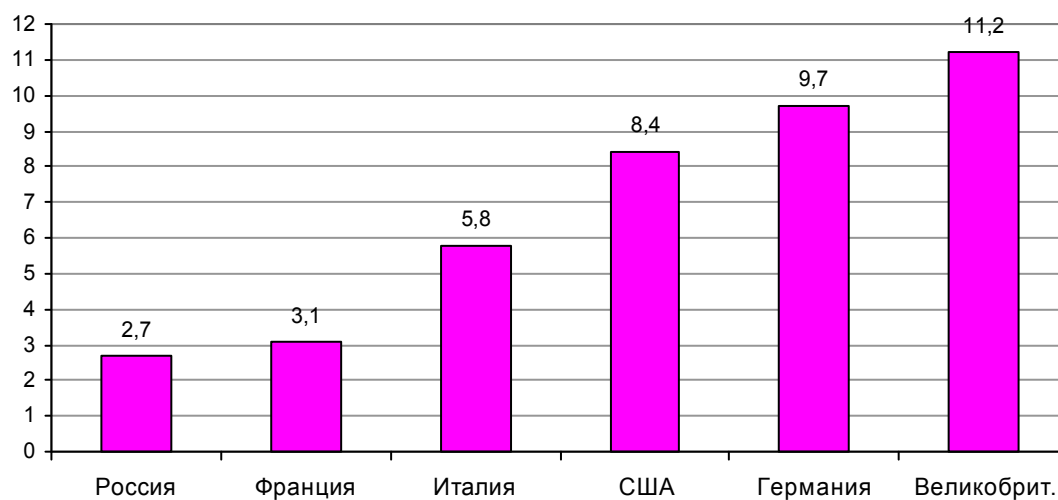
«Именно наши «союзники» по Антанте убили Российскую империю. Первую скрипку этом похоронном марше играла британская разведка...» [74].

Великий князь А.М.Романов: «Если бы Принцип не покушался на жизнь австрийского эрцгерцога Франца Фердинанда, международные сторонники войны изобрели бы другой повод» [74].

Импорт товаров Российской империей в 1913 году из некоторых стран, в процентах от общего импорта в этом году. Источник: [11].

Оборот внешней торговли

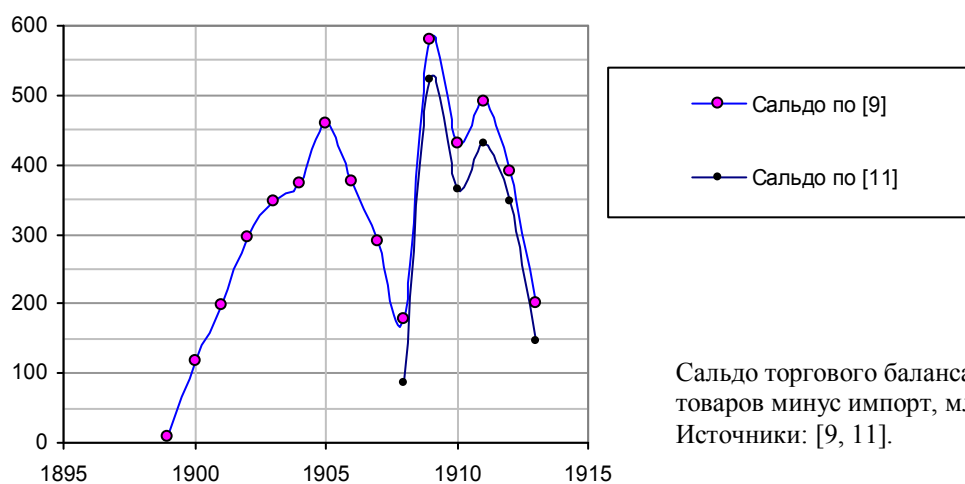
По величине внешнеторгового оборота в 1913 г. в мире лидировали Великобритания, Германия и США.



Оборот внешней торговли крупных стран в 1913 г., млрд. руб. Источник: [28].

Сальдо торгового баланса

Сальдо торгового баланса Российской империи в 20 веке было положительным.



Сальдо торгового баланса, экспорт товаров минус импорт, млн. руб.
Источники: [9, 11].

Дополнительную информацию и список литературы см. на сайте "Российская империя и страны мира в цифрах", <http://ricw.ru>